

НАРАЧАТЕЛ : А.Д. МЕПСО

**ЛОКАЦИЈА: ТС Битола- Македонско /Албанска граница и ТС
Охрид**

СЕЗОНСКИ ИЗВЕШТАЈ

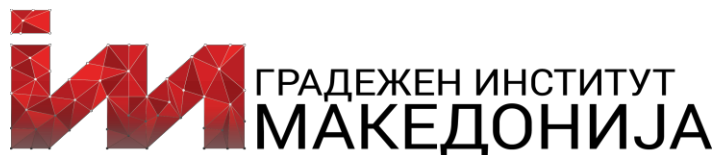
ПРЕДМЕТ:

**СТУДИЈА ЗА ИСТРАЖУВАЊА НА РАНЛИВИ ТАКСОНОМСКИ
ГРУПИ ОД ФАУНАТА (ПТИЦИ и ЛИЛЈАЦИ) ДОЛЖ 400 KV ДВ
ТС БИТОЛА 2 – ГРАНИЦА СО АЛБАНИЈА и ТС ОХРИД**

ТЕХНИЧКИ БРОЈ :

0903-270/5

ДАТУМ: Април, 2017 година



**ГРАДЕЖЕН ИНСТИТУТ
МАКЕДОНИЈА**



**ул. Дрезденска бр.52, 1000 Скопје
Република Македонија**

тел: +389 2 3063 040 / +389 2 3066 816

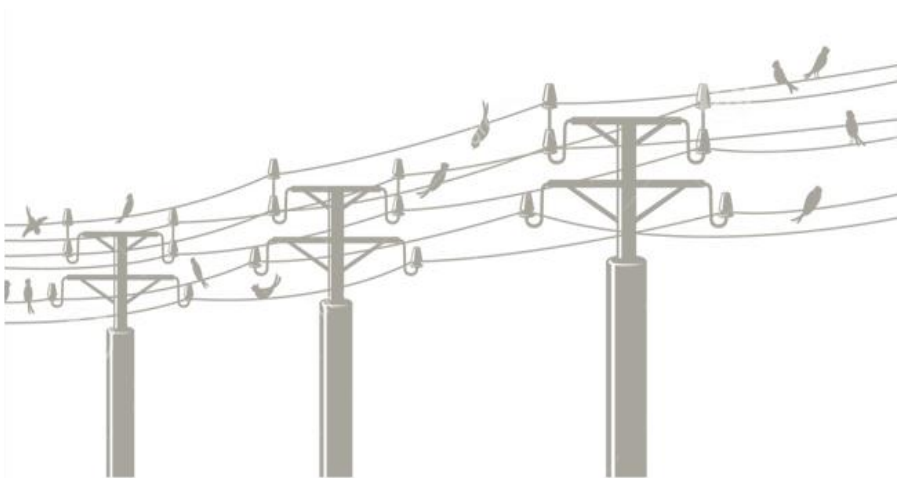
факс: 02 3066 828

web: www.gim.com.mk

e-mail: gimgeo@gim.com.mk

**Студија за
Истражувања на ранливи таксономски групи од
фауната (птици и лилјаци) долж 400 kV ДВ ТС Битола 2 –
граница со Албанија и ТС Охрид**

Зимски Сезонски Извештај (2016)



Содржина:

1.	ОЦЕНКА И ЕВАЛУАЦИЈА НА ПТИЦИТЕ И ЛИЛЈАЦИТЕ	5
1.1	Оцена и евалуација на птици (Извештај од зимски период – 2016/2017).....	5
1.1.1	Резултати.....	5
1.1.2.	Евалуација на птици.....	12
1.2	Оцена и евалуација на лилјаци (Извештај од зимска сезона).....	17
1.2.1	Резултати.....	17
1.2.1.1	Проценка на видови на лилјаци забележани по линиските трансекти и точки за пребројување преку ултразвучен детектор.....	18
2.	КОРИСТЕНА ЛИТЕРАТУРА.....	19
3.	ПРИЛОЗИ	21

Користени кратенки:

МЖСПП - Министерство за животна средина и просторно планирање
МЕПСО- Македонскиот електропреносен систем оператор
ЕУ – Европска Унија
CITES - Convention on International Trade in Endangered Species of Wild Fauna and Flora (Конвенција за меѓународна трговија со загрозени растителни и животински видови)
АЕВА – African-Eurasian Waterbird Agreement (Договор за заштита на африканско-евроазиските водни птици)
ЕБОР-Европска Банка а обнова и развој
ПЖССА -Политиката за животната средина и социјални аспекти на
ОВЖССА -Оцена на влијанија врз животната средина и социјалните аспекти
АПЖССА- Акционен план за животна средина и социјални аспекти
НП- Национален Парк
ППЗ - Посебно подрачје за зачувување
ЗПП - Значајно подрачје за птици
ТС- Трафостаница
ГИМ- Градежен Институт "Македонија" А.Д. Скопје

Тим на проектот :

- Светозар Петковски, тим лидер
- Емилија Стојќоска
- Андон Бојаџи
- Томе Лисичанец
- Емануел Лисичанец

Раководител на проектот од ГИМ:

- Марина Блинкова дипл. еколог (ОВЖС и СОЖС експерт)

Соработници од ГИМ:

- М-р Игор Ристовски- дипл.инж. за заштита на животна средина
- М-р Габриела Дуданова-Лазаревска дипл.технолог
- М-р Тања Димитрова-Филќоска дипл.хемиски инженер
- Иван Мацановски дипл.маш.инж. енергетика и екологија
- Весна Милошевска дипл.мен. по еколошки ресурси



Фотографии од насловна страна: ТС Битола 2 (горна слика); Гнездо на бел штрк (*Ciconia ciconia*) во село Кривени (општина Ресен); Мешана колонија од голем ноќник (*Myotis myotis*) и двокрилест лилјак (*Miniopterus schreibersii*) во пештерата Јаорец, во близина на село Велмеј (општина Дебарца) (долни две слики).

Согласно Барање бр. 02-1104/2 (ваш број) и 0902-458/1 (наш број) за Студија за ранливи таксономски групи од фауната (птици и лилјаци) долж 400 kV ДВ ТС Битола 2 – граница со Албанија.

1. ОЦЕНКА И ЕВАЛУАЦИЈА НА ПТИЦИТЕ И ЛИЛЈАЦИТЕ

1.1 Оцена и евалуација на птици (Извештај од зимски период – 2016/2017)

1.1.1 Резултати

Истражувањето и мониторингот на птици во зимската сезона беше изведено на четири наврати и тоа во следниот период:

- декември 24-25, 2016 година;
- јануари 14-17, 2017 година;
- февруари 04-05, 2017 година и
- февруари 23-24, 2016 година.

Следејќи ја веќе утврдената методологија при оценувањето и евалуацијата на птиците за време на испитувањата спроведени во претходните периоди, мониторингот на птиците за време на зимскиот период се изврши во рамките на истите пет делници од коридорот на далекуводот.

Делница 1: Пелагонија

Коридорот на далекуводот на оваа делница се протега од Трафостаница Битола 2 на исток, до селото Кркино на запад, со целосна должина од 14km. Мониторингот на птиците кај оваа делница беше извршен по еден линиски трансект во насока исток-запад, со вкупна должина од 7.000 m, лоциран меѓу селата Трн и Кркино.

За време на мониторингот на птици во зимскиот период долж коридорот во рамките на делница 1 (Пелагонија), 36 видови на птици беа забележани, од кои еден вид (обележан со црвена боја во табелата) за прв пат беше забележан во рамките на овој проект (види Табела 1).

Табела 1 . Забележни птици долж линискиот коридорот, во делница 1 Пелагонија за време на зимскиот период (2017).

Таксономска група/видови		народно име
Ред Pelecaniformes		
Фамилија Phalacrocoracidae (Корморани)		
1.	<i>Phalacrocorax carbo</i>	Голем корморан
Фамилија Pelecanidae (Пеликани)		
2.	<i>Pelecanus crispus</i>	Далматински (Кадроглав) пеликан
Ред Ciconiiformes		
Фамилија Ardeidae (Чапји)		
3.	<i>Ardea cinerea</i>	Сива чапја
4.	<i>Casmerodius albus</i>	Голема бела чапја
Ред Anseriformes		
Фамилија Anatidae (Лебди, Гуски, Шатки)		
5.	<i>Anser anser</i>	Дива гуска
6.	<i>Anas platyrhynchos</i>	Дива шатка
Ред Accipitriformes		
Фамилија Accipitridae (Орли, Еји, Луњи, Јастреби)		
7.	<i>Circus cyaneus</i>	Полска еја
8.	<i>Accipiter gentilis</i>	Јастреб кокошкар
9.	<i>Accipiter nisus</i>	Јастреб врапчар
10.	<i>Buteo buteo</i>	Обичен јастреб глувчар
11.	<i>Buteo rufinus</i>	Лисест јастреб глувчар
Ред Falconiformes		
Фамилија Falconidae (Соколи)		
12.	<i>Falco tinnunculus</i>	Обична ветрушка
Ред Galliformes		
Фамилија Phasianidae (Еребица, Потполошки, Фазани)		
13.	<i>Perdix perdix</i>	Полска еребица
Ред Columbiformes		
Фамилија Columbidae (Гулаби, Грлици, Гугутки)		
14.	<i>Columba livia</i>	Див гулаб
15.	<i>Columba palumbus</i>	Гулаб гривнеш
16.	<i>Streptopelia decaocto</i>	Гугутка
Ред Passeriformes		
Фамилија Alaudidae (чучулиги)		
17.	<i>Lullula arborea</i>	Шумска чучулига
18.	<i>Alauda arvensis</i>	Полска чучулига
Фамилија Motacillidae (Тресиопашки, Трепетлики)		
19.	<i>Motacilla alba</i>	Мала (бела) тресиопашка
Фамилија Turdidae (Дроздови)		
20.	<i>Turdus merula</i>	Ќос
21.	<i>Turdus philomelos</i>	Дрозд пејач
Фамилија Paridae (Tits); (Сипки вистински)		
22.	<i>Parus caeruleus</i>	Сина сипка
23.	<i>Parus major</i>	Голема сипка
Фамилија Corvidae (Чавки, Врани, Страчки, Гаврани, Галки)		
24.	<i>Garrulus glauarius</i>	Сојка
25.	<i>Pica pica</i>	Страчка
26.	<i>Corvus monedula</i>	Чавка
27.	<i>Corvus corone cornix</i>	Сива врана
28.	<i>Corvus corax</i>	Гавран
Фамилија Sturnidae (Сколовранци)		
29.	<i>Sturnus vulgaris</i>	Обичен сколовранец
Фамилија Passeridae (Врапци, Врапци камењари, Снежни врапчиња)		
30.	<i>Passer domesticus</i>	Домашно врапче

31.	<i>Passer montanus</i>	Полско врапче
Фамилија Fringillidae (Чинки)		
32.	<i>Fringilla coelebs</i>	Букова чинка
33.	<i>Carduelis chloris</i>	Зеленушка
34.	<i>Carduelis carduelis</i>	Билбилче ; Каднка (Штиглиц)
35.	<i>Carduelis cannabina</i>	Конопларче
Фамилија Emberizidae (Овесарки)		
36.	<i>Emberiza cirius</i>	Зеленогущеста овесарка

*Видовите обележани со црвени букви :Видови птици кои не се забележани за време на мониторингот во летниот период.

Три јата диви гуски (*Anser anser*) во лет беа забележани на 15 јануари 2017 година во близина на село Карамани. Трите јата диви гуски се состоја од 63 единки кои летаа во насока север-југ, на височина од околу 100 метри над земја.

Дивите гуски (*Anser anser*) има Палеарктичка дистрибуција, а гнездат во Северна, Централна и делумно во Југоисточна Европа. Европските птици мигрираат на југ, кон Медитеранскиот регион и Северна Африка, притоа нивната популацијата се проценува дека се состои од 519,000-853,000 зрели единки. Тие гнездат во текот на ноќта и во текот на средината на денот и може да летаат до области за хранење на оддалеченост од повеќе од 10 километри од местата за гнездење. Во текот на сезоната на парење ги населуваат мочуриштата опкружени со вегетација во отворени пасишта. Според историските податоци, дивата гуска гнездеа на територијата на Македонија.

Од водните птици во сите четири зимски истражувања беа евидентирани мали јата на дива шатка (*Anas platyrhynchos*) и големиот корморан (*Phalacrocorax carbo*). Во два наврати беа евидентирани прелети на големи височина на далматински пеликан (*Pelecanus crispus*), првиот пат -две и вториот пат-седум единки. Рибниците кои се наоѓаат во Пелагонија, во поголемиот дел од зимската сезона беа целосно замрзнати, па затоа и присуството на видови на птици беше значително намалено. Забележаните видови прелетуваат помеѓу местото за гнездење и одмор се до локацијата за хранење.

Од птиците грабливки (*Accipitriformes* и *Falconiformes*) како видови кои се многу чувствителни на далеководи, беа забележани: обичен јастреб глувчар (*Buteo buteo*), лисест јастреб глувчар (*Buteo rufinus*), полска еја (*Circus cyaneus*) и обична ветрушка (*Falco tinnunculus*).

Исто така, често се забележани големи јата од див гулаб (*Columba livia*) и гулаб гривнеш (*Columba palumbus*) кои летаа ниско. Во просек, во рок од еден час се забележаа прелети на 14 јата долж трансектот во насока Север-Југ и обратно.

Како и во есенската сезона, обичниот сколовранец (*Sturnus vulgaris*) е забележан во големи јата, секое јато составено од неколку илјади единки.

Други видови птици, кои беа забележани во текот на мониторингот во зимската сезона, беа претставени главно од птици-единки кои летаат на ниски височини. Притоа овие видови не се соочуваат со висок ризик од струен удар и судир кои би можеле да настанат поради изградба на надземниот електричен далновод.

Делници 2, 3 и 4: Планински регион меѓу Пелагонија и Струшко Поле

Делницата 2 се протега низ планинскиот регион меѓу село Кркино и планинскиот премин Ѓавато. Делница 3 се протега низ планинскиот премин Ѓавато до селото Лева Река, движејќи се низ планинскиот регион северно од Преспанска котлина. Делница 4 започнува север од селото Лева Река и потоа се движи западно во правец на селата Куратица-Ливоишта и Требеништа.

Мониторингот на птиците долж коридорот на далеководот на овие делници се спроведе со користење на „Методот на пребројување од место“ на места во претходно избраните локации.

За време на мониторингот на птици во зимскиот период долж коридорот во рамките на делници 2, 3 и 4 (планински предел), 32 видови на птици беа забележани, од кои сите беа забележани во претходните сезони (види Табела 2).

Табела 2. Забележни птици долж линискиот коридор, во делниците 2,3 и 4 (Планинска област) за време на зимскиот период (2017)

Таксономска група/видови		Народно име
Ред Ciconiiformes		
Фамилија Ardeidae (Чапји)		
1.	<i>Ardea cinerea</i>	Сива чапја
Ред Anseriformes		
Фамилија Anatidae (лебеди, Гуски,Шатки)		
2.	<i>Anas platyrhynchos</i>	Дива шатка
Ред Accipitriformes		
Фамилија Accipitridae (Орли, Еји,Луњи,Јастреби)		
3.	<i>Circus cyaneus</i>	Полска еја
4.	<i>Accipiter gentilis</i>	Јастреб кокошкар
5.	<i>Buteo buteo</i>	Обичен јастреб глувчар
6.	<i>Buteo rufinus</i>	Лисест јастреб глувчар
7.	<i>Aquila chrysaetos</i>	Скалест (златен) орел
Ред Falconiformes		
Фамилија Falconidae (Соколи)		

8.	<i>Falco tinnunculus</i>	Обична ветрушка
Ред Charadriiformes		
Фамилија Laridae (Галеби)		
9.	<i>Larus ridibundus</i>	Езерски гулаб
Ред Columbiformes		
Фамилија Columbidae (Гулаби, Грлици, Гугутки)		
10.	<i>Columba livia</i>	Див гулаб
11.	<i>Columba palumbus</i>	Гулаб гривнеш
12.	<i>Streptopelia decaocto</i>	Гугутка
Ред Strigiformes		
Фамилија Strigidae (Утки вистински)		
13.	<i>Bubo bubo</i>	Голем ушест був
Ред Piciformes		
Фамилија Picidae (Вртивратки, Клукајдрвци)		
14.	<i>Dendrocopos major</i>	Голем шарен клукајдрвец
Ред Passeriformes		
Фамилија Alaudidae (Чучулиги)		
15.	<i>Lullula arborea</i>	Шумска чучулига
Фамилија Motacillidae (Тресиопашки,Трепетлики)		
16.	<i>Motacilla alba</i>	Мала (бела) тресиопашка
Фамилија Turdidae (Дроздови)		
17.	<i>Saxicola torquata</i>	Црногустесто ливадарче
18.	<i>Turdus merula</i>	Ќос
19.	<i>Turdus philomelos</i>	Дрозд пејач
20.	<i>Monticola solitarius</i>	Син скалест дрозд
Фамилија Paridae (Сипки вистински)		
21.	<i>Parus caeruleus</i>	Сина сипка
22.	<i>Parus major</i>	Голема сипка
Фамилија Corvidae (Чавки,Врани,Страчки,Гаврани,Галки)		
23.	<i>Garrulus glarius</i>	Сојка
24.	<i>Pica pica</i>	Страчка
25.	<i>Corvus monedula</i>	Чавка
26.	<i>Corvus corone cornix</i>	Сива врана
27.	<i>Corvus corax</i>	Гавран
Фамилија Sturnidae (Сколовранци)		
28.	<i>Sturnus vulgaris</i>	Обичен сколовранец
Фамилија Passeridae (Врапци,Врапци камењари ,Снежни врапчиња)		
29.	<i>Passer domesticus</i>	Домашно врапче
Фамилија Fringillidae (Чинки)		
30.	<i>Fringilla coelebs</i>	Букова чинка
31.	<i>Carduelis chloris</i>	Зеленушка
32.	<i>Carduelis carduelis</i>	Билбилче ;Каднка (Штиглиц)

За време на мониторингот во зимската сезона долж коридорот далекуводот во делници 2, 3 и 4 забележано е присуство на релативно голем број на видови на птици, но густината на популациите на видовите беше ниска. Во Делница 2, само во рамките на долината каде се наоѓа акумулацијата Стрежево, меѓу селата Горно Српци и Гавато, фреквенцијата на видовите и густината на популации беа повисоки, додека во Делница 4 густината на популациите на регистрирани видови беше значително пониска.

Исто како и во мониторингот во летниот и есенскиот период, така и при зимскиот мониторинг на птици долж коридорот на далекуводот во рамките на делниците 2, 3 и 4, не

беше утврдено присуство на големи јата на птици, освен кај Охридската депонија за цврст отпад каде беа забележани јатата на повеќе од 30 единки на езерски галеб (*Larus ridibundus*) и сиви врани (*Corvus corone cornix*).

Повеќето од птици грабливки, Голем ушест бувови, клукајдрвци, дроздови беа забележани во делниците 3 и 4. Водните видови на птици се евидентирани во делница 4, кај барите кои се наоѓаат помеѓу селата Требеништа и Ливоишта.

Всушност, планираниот 400kV надземен коридор на далекувод низ делниците 2, 3 и 4 го следи постоечкиот 110 kV далекувод Битола-Ресен-Охрид-Струга, при што локалните популации на птици се адаптирани на присуството на сегашните далекуводи.

Делница 5: Струшко Поле

Коридорот на далекуводот на оваа делница се протега од село Требеништа на исток, поминува во близина на селата Волино, Мороишта, Долна Белица, Вишни и Заграчани кај локалитетот Кафасан на границата со Албанија на запад. Мониторингот на птиците во рамките на делницата Струшко Поле се спроведе преку два линиски трансекти, лоцирани меѓу селата Волино и Мороишта (првиот) и помеѓу селата Загрчани и Радолишта (вториот). Секој од линиските трансекти е долг 5,000m.

За време на мониторингот на птици во зимскиот период долж коридорот во рамките на делницата 5 (Струшко Поле), 34 видови на птици беа забележани, од кои еден вид (обележан со црвена боја) за прв пат беше забележан во рамките на овој проект (види Табела 3).

Табела 3. Забележни птици долж линискиот коридор, во делница 5 (Струшко Поле) за време на зимскиот период (2016).

Таксономска група/видови		Народно име
Ред Ciconiiformes		
Фамилија Ardeidae (Чапји)		
1.	<i>Ardea cinerea</i>	Сива чапја
2.	<i>Egretta garzetta</i>	Мала бела чапја
3.	<i>Casmerodius albus</i>	Голема бела чапја
Ред Accipitriformes		
Фамилија Accipitridae (Орли, Еји, Луњи, Јастреби)		
4.	<i>Accipiter nisus</i>	Јастреб врапчар
5.	<i>Buteo buteo</i>	Обичен јастреб глувчар
6.	<i>Aquila chrysaetos</i>	Скалест (златен) орел
Ред Falconiformes		
Фамилија Falconidae (Соколи)		
7.	<i>Falco tinnunculus</i>	Обична ветрушка

Ред Galliformes		
ФамилијаPhasianidae (Еребици,Потполошки,Фазани)		
8.	<i>Alectoris graeca</i>	Еребица камењарка
9.	<i>Perdix perdix</i>	Полска еребица
Ред Gruiformes		
ФамилијаRallidae (Блатни кокошки)		
10.	<i>Fulica atra</i>	Лиска
Ред Columbiformes		
ФамилијаColumbidae (Гулаби,Грлици,Гугутки)		
11.	<i>Columba livia</i>	Див гулаб
12.	<i>Columba palumbus</i>	Гулаб гривнеш
13.	<i>Streptopelia decaocto</i>	Гугутка
Ред Piciformes		
ФамилијаPicidae (Вртивратици, Клукајдрвци)		
14.	<i>Picus viridis</i>	Зелен клукајдрвец
Ред Passeriformes		
ФамилијаAlaudidae (Чучулиги)		
15.	<i>Alauda arvensis</i>	Полска чучулига
ФамилијаMotacillidae (Тресиопашки,Трепетливки)		
16.	<i>Motacilla alba</i>	Мала бела тресиопашка
ФамилијаTurdidae (Дроздови)		
17.	<i>Phoenicurus phoenicurus</i>	Шумска црвенперка
18.	<i>Turdus merula</i>	Ќос
19.	<i>Turdus philomelos</i>	Дрозд пејач
ФамилијаParidae (Сипки вистински)		
20.	<i>Parus caeruleus</i>	Сина сипка
21.	<i>Parus major</i>	Голема сипка
ФамилијаCorvidae (Чавки,Врани,Стрчки,Гаврани,Галки)		
22.	<i>Garrulus glarius</i>	Сојка
23.	<i>Pica pica</i>	Стрчка
24.	<i>Corvus monedula</i>	Чавка
25.	<i>Corvus corone cornix</i>	Сива врана
26.	<i>Corvus corax</i>	Гавран
ФамилијаSturnidae (Skolovranci)		
27.	<i>Sturnus vulgaris</i>	Обичен сколовранец
ФамилијаPasseridae (Врапци,Врапци камењари , Снежни врапчиња)		
28.	<i>Passer domesticus</i>	Домашно врапче
ФамилијаFringillidae (Чинки)		
29.	<i>Fringilla coelebs</i>	Букова чинка
30.	<i>Carduelis chloris</i>	Зеленушка
31.	<i>Carduelis carduelis</i>	Билбилче ;Каднка (Штиглиц)
32.	<i>Carduelis cannabina</i>	Конопларче
33.	<i>Coccothraustes coccothraustes</i>	Црешнарка (дебелоклуна чинка)
ФамилијаEmberizidae (Овесарки)		
34.	<i>Miliaria calura</i>	Сива (голема) овесарка

*Видовите обележани со црвени букви: Видови птици кои не се забележани за време на мониторингот во претходните сезони

На прв поглед, Струшко Поле изгледа како поволно место за живеење за птиците. Меѓутоа, поради високиот степен на густина на човечка популацијата преку целата рамнина, како и интензивните земјоделски активности, бројот на забележани видови, како и нивната честота и густина на популацијата е доста низок.

За време на мониторингот на птиците во зимскиот период долж коридорот на далекуводот во рамките на делница 5 (Струшко Поле) не се забележа присуство на големи јата на птици преселници.

Од фокалните видови кои се смета дека се особено/ потенцијално чувствителни на далноводи и се користат при проценка на влијанија врз животната средина, следниве видови се забележани: сива чапја (*Ardea cinerea*), големата бела чапја (*Casmerodius albus*), обичен јастреб глувчар (*Buteo buteo*), обична ветрушка (*Falco tinnunculus*), Златен орел (*Aquila chrysaetos*), еребица камењарка (*Alectoris graeca*), лиска (*Fulica atra*), див гулаб (*Columba livia*) и гулаб гривнеш (*Columba palumbus*).

Во текот на средината на јануари (2017) беше извршен зимскиот попис на водни птици во Охридското езеро, при што се преброени вкупно 27.194 птици, од кои лиската (*Fulica atra*), беше претставена со 19.519 единки. Лиската (*Fulica atra*) е прилично чувствителна на далекуводите со висок ризик од жртви поради судири, особено поради тоа што летаат навечер. Локалната популација на лиска во Охридското езеро се состои главно од станарки кои не мигрира. За време на истражувањата во зимската сезона само едно јато на лиски од 38 единки е забележано како ниско лета преку коридорот на далекуводот, летајќи на север по должината на реката Црн Дрим.

За време на зимскиот мониторинг чапјите беа со ниска густина на популациите, при што не беше регистрирана нивна миграција.

1.1.2. Евалуација на птици

Врз основа на истражувањето и мониторингот на птици во летната и есенската сезона по коридорот на далноводот, избрани се 29 видови (обележани со црни букви), додека пак за време на мониторингот од зимскиот период се додаде 1 вид на птица кон листата (обележан со црвени букви) како главни видови при проценките на влијанија животната средина таму каде што се загрозени, за кои се смета дека се особено или потенцијално осетливи на далноводи (струјни удари и/или судир). Видовите коишто беа цел на истражувањето во Значајните подрачја за птици: Пелагонија (МК024), Преспанско Езеро (МК006) и Охридско Езеро (МК005) исто така беа земени предвид, како и нивниот статус во однос на правна заштита и конзервација (види Табела 4).

Табела 4. Птици долж коридор на далновод регистрирани во текот на истражувањата во летната,есенската и зимската сезона (2016/2017) кои се под правна заштита, загрозени видови, миграторни видови и видови со висок ризик од електричен удар и колизија

Таксономска група/видови	Народно име	статус	Директива 2009/147/ЕС	Бернска Конвенција	Бонска Конвенција	IUCN	Црвена листа
Ред Pelecaniformes							
ФамилијаPhalacrocoracidae (Корморани)							
1.	<i>Phalacrocorax carbo</i>	Голем корморан	С	-	III	-	LC
2.	<i>Phalacrocorax pygmaeus</i>	Мал корморан	Г	I	II	II	LC
ФамилијаPelecanidae (Пеликани)							
3.	<i>Pelecanus crispus</i>	Далматински (Кадроглав) пеликан	С	I	II	I	VU
Ред Ciconiiformes							
ФамилијаArdeidae (Чапји)							
4.	<i>Ardea cinerea</i>	Сива чапја	Г	-	III	-	LC
5.	<i>Casmerodius albus</i>	Голема бела чапја	З	I	II	II	LC
ФамилијаCiconiidae (Штркови)							
6.	<i>Ciconia ciconia</i>	Бел штрк	Г	I	II	II	LC
7.	<i>Ciconia nigra</i>	Црн штрк	Г	I	II	II	LC
Ред Anseriformes							
Anatidae (Лебеди, Гуски, Шатки)							
8.	<i>Anser anser</i>	Дива гуска	С	IIA	III	II	LC
9.	<i>Anas platyrhynchos</i>	Дива шатка	С	IIA	III	II	LC
10.	<i>Aythya ferina</i>	Кафеавоглава потопница	М (З)	IIA	III	II	VU
11.	<i>Netta rufina</i>	Црвеноклуна потопница	З	IIB	III	II	LC
Ред Accipitriformes							
ФамилијаAccipitridae (Орли, Еји,Луњи,Јастреби)							
12.	<i>Pernis apivorus</i>	Орел осојад	З (Г)	I	II	-	LC
13.	<i>Circetus gallicus</i>	Орел змијар	Г	I	II	-	LC
14.	<i>Circus aeruginosus</i>	Блатна еја	Г	I	II	-	LC
15.	<i>Circus cyaneus</i>	Полска еја	П	I	II	-	NT
16.	<i>Buteo buteo</i>	Обичен јастреб глвчар	С	-	II	-	LC
17.	<i>Buteo rufinus</i>	Лисест јастреб глвчар	С	I	II	-	LC
18.	<i>Aquila heliaca</i>	Царски орел	Г	I	II	I	LC
19.	<i>Aquila chrysaetos</i>	Златен орел	С	I	II	-	LC
Ред Falconiformes							
ФамилијаFalconidae (Соколи)							
20.	<i>Falco naumanni</i>	Степска ветрушка	Г	I	II	I	LC
21.	<i>Falco tinnunculus</i>	Обична ветрушка	С	-	II	-	LC
22.	<i>Falco vespertinus</i>	Вечерна(црвенонога) ветрушка	Р	I	II	I	NT
23.	<i>Falco peregrinus</i>	Сив сокол	С	I	II	-	LC
Ред Galliformes							
ФамилијаPhasianidae (Еребици, Потполошки, Фазани)							
24.	<i>Alectoris graeca</i>	Еребица камењарка	С	I/IIA	III	-	NT
Ред Gruiformes							
ФамилијаRallidae (Блатни Кокошки)							
25.	<i>Fulica atra</i>	Лиска	С	II	-	II	NT
Ред Charadriiformes							
ФамилијаCharadriidae (Дождосвирци)							
26.	<i>Vanellus vanellus</i>	Калуѓерка	С (П)	IIB	III	II	VU
Ред Columbiformes							
ФамилијаColumbidae (Гулаби, Грлицы и Гугутки)							
27.	<i>Columba livia</i>	Див гулаб	С	II	-	-	LC

28.	<i>Columba palumbus</i>	Гулаб гривнеш	С	II	-	-	LC
29.	<i>Streptopelia turtur</i>	Гугутка	Г	IIIB	III	II	VU
Ред Strigiformes							
Фамилија Strigidae (Утки Вистински)							
30.	<i>Bubo bubo</i>	Голем ушест був	R	I	II	-	LC

Значење на ознаките:

Г - гнездилка- (видови се јавува само за време на пролет-лето сезона)

П - прелетни видови птици што се случува на премин помеѓу размножување и презимување)

С – станарки (видови може да се појави во текот на годината);

З – зимувачки идови кои вообичаено се случува само во зимскиот период

Евалуацијата на списокот од 30 избрани фокални видови регистрирани за време на летната,есенската и додадени видови птици од мониторингот во зимскиот период, покажува дека 14 видови спаѓаат во станарки, 9- гнездилки, 3- презимувачки и 4-прелетни видови на птици.

Од 30- те избрани фокални видови во однос на правната заштита на птиците, Директивата 2009/147/ЕС за заштита на диви птици обезбедува правна заштита за 16 видови на птици за кои е потребна посебна заштита на живеалиштето, како што е наведено во Анекс I: Мал корморан (*Phalacrocorax rugosus*), Далматински (кадроглав) пеликан (*Pelecanus crispus*), Голема бела чапја (*Casmerodius albus*), Бел штрк (*Ciconia ciconia*), Црн штрк (*Ciconia nigra*), Јастреб осојад (*Pernis apivorus*), Орел змијар (*Circus gallicus*), Блатна еја (*Circus aeruginosus*), Полска еја (*Circus cyaneus*), обичен јастреб глувчар (*Buteo rufinus*), Царски орел (*Aquila heliaca*), Златен орел (*Aquila chrysaetos*), степска ветрушка (*Falco naumanni*), Вечерна (црвенонога) ветрушка (*Falco vespertinus*), Сив сокол (*Falco peregrinus*) и Голем ушест був (*Bubo bubo*) (види Табела 4).

Конвенцијата за заштита на европскиот див свет и природните живеалишта (Бернска Конвенција) покрај 16-те претходно спомената заштитени видови, наметнува строга правна заштита (според Прилог II: Строго заштитени животински видови) за: обичната ветрушка (*Falco tinnunculus*) и Голем ушест був (*Bubo bubo*) (види Табела 4).

Четири од избраните 30 видови на птици се вклучени во Прилог I (загрозени птици преселници) на Конвенцијата за заштита на миграторни видови диви животни, Бонска Конвенција (UNEP/CMS) и тоа: Далматински (кадроглав) пеликан (*Pelecanus crispus*), Царски орел (*Aquila heliaca*), степска ветрушка (*Falco naumanni*) и Вечерна (црвенонога) ветрушка (*Falco vespertinus*).

Додатно уште 11 видови се вклучени во Прилог II кој ги набројува преселните видови со неповолен статус на конзервација поради што се појави потреба од меѓународни договори за нивно зачувување и управување: Мал корморан (*Phalacrocorax rugosus*), голема бела чапја

(*Casmerodius albus*), Бел штрк (*Ciconia ciconia*), Црн штрк (*Ciconia nigra*), Дива гуска (*Anser anser*), Дива шатка (*Anas platyrhynchos*), Кафеавоглава потопница (*Aythya ferina*), Црвеноклуна потопница (*Netta rufina*), Лиска (*Fulica atra*), Калуѓерка (*Vanellus vanellus*) и Грлица (*Streptopelia turtur*)(види Табела 4).

Во однос на нивниот статус на конзервација IUCN Црвена листа на загрозени видови на глобално ниво наведува четири загрозени вида, сите во категоријата VU (Vulnerable-Ранливи) и тоа : Далматински (кадроглав) пеликан (*Pelecanus crispus*), кафеавоглава потопница (*Aythya ferina*), калуѓерка (*Vanellus vanellus*) и грлица (*Streptopelia turtur*)(види Табела 4).

1.1.3. Дискусија и заклучоци

За време на истражувањето од зимскиот период беше регистрирано присуството на 40 видови на птици, од кои 36 во Делница 1 (рамницата Пелагонија), 32 вида во Делница 2, 3 и 4 (планинско подрачје) и 34 вида на птици во Делница 5 (рамницата Струшко Поле) (види: Табела 1, 2 и 3).

Преку целата должина на коридорот на далекуводот за време на истражувањата во летната и есенската сезона беа регистрирани вкупно 118 видови на птици. За време на истражувањата од зимската сезона регистрирани се два дополнителни видови на птици: дива гуска (*Anser anser*) и Шумска црвеноопашка (*Phoenicurus phoenicurus*) (види Анекс 4), при што вкупниот број на видови на птици регистрирани во рамките на овој проект е збогатен со 120 видови.

Од 30 фокални видови за процена на влијанијата врз животната средина, а за кои се смета дека се осетливи присуството на далекуводи, избрани врз основа на листата на сите регистрирани видови за време на истражувањата во трите периоди, следните 16 видови беа регистрирани за време на зимските истражувања: Голем корморан (*Phalacrocorax carbo*), Далматински (кадроглав) пеликан (*Pelecanus crispus*), Сива чапја (*Ardea cinerea*), Голема бела чапја (*Casmerodius albus*), дива гуска (*Anser anser*), Дива шатка (*Anas platyrhynchos*), Полска еја (*Circus cyaneus*), обичен јастреб глувчар (*Buteo buteo*), лисест јастреб глувчар (*Buteo rufinus*), Златен орел (*Aquila chrysaetos*), Обична ветрушка (*Falco tinnunculus*), еребица камењарка (*Alectoris graeca*), лиска (*Fulica atra*), див гулаб (*Columba livia*), гулаб гривнеш (*Columba palumbus*) и Голем ушест був (*Bubo bubo*). Десет од овие 16 видови беа регистрирани во Делница 1 (рамница Пелагонија), како и во Делниците 2, 3 и 4 (планинско подрачје), додека девет видови во Делот 5 (Струшко Поле).

Далноводот во делот на Пелагонија поминува преку тесниот дел од Значајното подрачје за птици МК024 (ЗПП). ЗПП МК024 (Пелагонија) е назначено врз основа на оцената извршена во

2008 година како резултат од присуството на три таргет видови според Глобалниот критериум за ЗПП А1 (Критериум за глобално загрозени видови) т.е. подрачјето е познато по тоа што таму редовно има значаен број на глобално загрозени видови: Далматински (кадроглав) пеликан (*Pelecanus crispus*), степска ветрушка (*Falco naumanni*) и Модроврана (*Coracias garrulus*). Моментално, од горенаведените тригер видови, според Глобалниот критериум за ЗПП А1, само Далматинскиот пеликан (*Pelecanus crispus*) се смета дека е глобално загрозен вид, додека другите два вида се вклучени во IUCN Категоријата „најмалку засегнати“ (НЗ-ЛС), што пак не е Категорија на загрозени видови.

Исто така регистрираните примероци од Далматински пеликан не претставуваат стабилна популација, бидејќи само повремено ги користат рибниците Жабени и Букри како локации за прихрана, а тие се наоѓаат надвор од локацијата на проектот. Дури и на национално ниво, Далматинскиот пеликан не се признава како вид – гнездилка, зашто целата регионална популација се гнезди во Мала Преспа во Грција, а македонскиот дел од Преспанското Езеро и соседните водни тела ги користат повремено и исклучиво само како место каде што ловат. Сепак општо гледано, пеликаните се под висок ризик и од струен удар и од судир со далекуводот. Далматинскиот пеликан најверојатно нема да биде подложен под ризик од струен удар или судир поради изградбата на далекуводот, зашто зачестеноста и застапеноста не само во Пелагонија, но и во Преспанската и Струшката котлина се многу намалени, односно претставени се само со некои случајно залутани примероци.

Останатите две Значајни подрачја за птици (ЗПП): МК006 (Преспанско Езеро) и МК005 (Охридско Езеро), (BirdLife International, 2008) не се под директно влијание од далекуводот.

ЗПП МК 006 (Преспанско Езеро) беше назначено врз основа на следните тригер видови: кожувар (*Aythya nyroca*), претставен со 5-10 гнездечки парови, Цуцлеста потопница (*Aythya fuligula*) (претставен со 8,000 единки), Далматински пеликан (*Pelecanus crispus*) претставен од 150-300 единки и малиот корморан (*Phalacrocorax rugmaeus*) претставен од 20-50 двојки гнездилки. Првите два вида не беа регистрирани долж коридорот на далекуводот за време на сите три периоди. При истражувањата на птиците во зимскиот период малиот корморан не беше регистриран. Единствениот тригер вид којшто беше регистриран за време на истражувањата од зимскиот период беше Далматинскиот пеликан во две прилики во Делница 1 со два и седум примероци.

ЗПП МК 005 (Охридско Езеро) беше назначено врз основа на следните видови-цел на истражување од ВПП: Лиска (*Fulica atra*) претставен со 32,000 единки во зимата 2000 година, и мал корморан (*Phalacrocorax rugmaeus*) претставен со 100 гнездечки парови во 2000 година. За

време на истражувањата во зимскиот период само едно јато од Лиска беше регистрирано во Делница 5 (Струшко Поле) што се состоеше од 38 единки во низок лет преку коридорот на далекуводот, летајќи кон север по реката Црн Дрим, додека пак Малиот корморан не беше регистриран.

Резултатите од истражувањата на птици од зимскиот период водат до заклучок дека ниту едно критично станиште, според дефиницијата на EBRD ESP PR6, не се наоѓа во рамките на коридорот на проектот. Како второ, локацијата на проектот е надвор од примарната и/ или секундарната патека на летање којашто ги поврзува Европа и Африка. Повеќето миграторни видови се состојат само од локални гнездечки птици, токму затоа не е потребно да се прават модификации на трасата на далекуводот во рамките на коридорот.

Деловите од далекуводот кои се со зголемен ризик од судир за птиците во Делницата 1 (Пелагонија) се наоѓаат меѓу селата Добромири и Трн, во делот како коридорот на далекуводот поминува преку Црна Река и меѓу селата Карамани и Крклино. Овие два дела од коридорот на далекуводот поминуваат преку рутите за летање на птиците односно меѓу нивните подрачја за гнездење, хранење и одморање.

Во Делницата 5 (Струшко Поле) од коридорот на далекуводот, делот од далекуводот што поминува преку реката Црни Дрим, помеѓу селата Мороишта и Заграчани се констатира дека е дел со зголемен ризик од судир за птиците.

Со завршување на едногодишниот мониторинг во финалниот извештај (во согласност со договорот со МЕРСО) ќе се даде јасна слика за разновидност на видови, состојба на популациите, миграциски патишта, како и влијанието на надземниот далноводот врз птици со цел да се предложат соодветни мерки за ублажување.

1.2 Оцена и евалуација на лилјаци (Извештај од зимска сезона)

1.2.1 Резултати

Набљудувањето на популациите од лилјаци главно може да се изведе на два начина:

- Преку визуелно пребројување на лилјаци на локациите за хибернација, живеалишта за парење или мајчински живеалишта или други сезонски живеалишта;
- Преку следење на лилјаци во потрага на храна по линиските трансекти со користење на детектор за лилјаци, со пешачење или со користење на возило.

1.2.1.1 Проценка на видови на лилјаци забележани по линиските трансекти и точки за пребројување преку ултразвучен детектор

Записи од следењето лилјаци во потрага по храна по линиските трансекти беа направени со користење на ултразвучен детектор Batlogger M, со пешачење или со користење на возило. Записи беа направени исто така и од одредени точки за пребројување на лилјаци за време на зимската сезона (2017 година) .

1.2.1.2. Проценка на видови на лилјаци снимени на точки за пребројување за лилјаци во хибернација / мајчински колонии и летни гнезда

Пребројувањето во зимската сезона беше извршено преку визуелно пребројување на лилјаци во хибернација и е спроведено во пештерата Јаорец.

Локација за мониторинг бр. 12: Пештера Јаорец

Набљудување и мониторинг на лилјаци на локација за Мониторинг бр 12: пештера Јаорец беше спроведена на 21 Јануари 2017 година преку визуелно пребројување на лилјаци (сл.1).



Слика 1. Влезот на пештерата Јаорец; Црни дамки на покривот и темни дамки на ѕидовите од пештерата укажуваат на присуство на колонија на лилјаци (Истражување во зимска сезона, 2017).

Нашето истражување од зимската сезона во пештерата Јаорец ја потврди нашата претпоставка дека пештерата не се користи како локација за хибернација на лилјаци.

2.

КОРИСТЕНА ЛИТЕРАТУРА

- Battersby, J. (comp.), 2010. Guidelines for Surveillance и Monitoring of European Bats. EUROBATS Publication Series No. 5. UNEP / EUROBATS Secretariat, Bonn, Germany, 95 pp.
- Bekker, J. P. & J. Boshamer, 2007. First records of *Plecotus auritus* (Linnaeus, 1758) и *Plecotus macrobullaris* Kuzjakin, 1965 in the Republic of Macedonia. *Lutra*, **50**: 43–48.
- Bern Convention Recommendation No. 110 (2004) on minimising adverse effects of above-ground electricity transmission facilities (power lines) on birds.
- BirdLife International (2007). Position Statement on Birds и Power Lines.
- Beshkov, S., 2009. Winter Census of Bats in the Caves of the Pilot Protected Areas Matka Canyon и Tikveshko Ezero. Internal Report within the Short-term Project UNDP 00058373-Strengthening the Ecological, Institutional и Financial Sustainability of Macedonia's National Protected Areas System. UNDP, Macedonia.
- Bogdanowicz, W., 1990. Geographic variation и taxonomy of Daubenton's bat, *Myotis daubentoni*, in Europe. *Journal of Mammalogy*, **71**: 205–218.
- Boshamer, J., Buys J., Bekker, J. P., Mostert, K., Vogelaers, L. & J. Willemsen, 2006. Zoogdieronderzoek Nationaal Park Galicica (Macedonië), Rapport 2006. 42 van de Vereniging voor Zoogdierkunde en Zoogdierbescherming VZZ, Arnhem, 94 pp.
- Convention on the Conservation of Migratory Species of Wild Animals (2002). Resolution 7.4: Electrocution of Migratory Birds.
- Dietz, C. & O. von Helversen, 2004. Illustrated Identification Key to the Bats of Europe. Electronic Publication. Tuebingen & Erlangen, 73 pp.
- Dietz C., von Helversen O. & D., Nill, 2009. Bats of Britain, Europe & Northwest Africa. A & C Black Publishers Ltd., London, 400 pp.
- Dimovski, A. & S. Matvejev 1955. Ornithologische Forschungen in der VR Mazedonien. *Arch. Sci. Biol.* **7**(1/2): 121-138.
- Dulic, B. & J. Mikuska, 1966. Two new species of bats (Mammalia, Chiroptera) from Macedonia with notes on some other bats occurring in this territory. *Fragmenta Balcanica, Musei Macedonici Scientiae Naturalis, Skopje*, **6**: 1–14.
- Elphick, J. & J. Woodward, 2003. *Birds of Britain и Europe*. Dorling Kindersley Publishers, London, UK, 244 pp.
- Felten, H., 1977. Zur Kleinsaugerfauna West-Anatoliens. Teil IIIa. – In: Felten H., Spitzenberger F. & Storch G. (Eds), 1977: Zur Kleinsäugerfauna West-Anatoliens. *Senckenbergiana Biologica*, **58**: 1–44.
- Grant, P.J., 2000. *Collins Bird Guide*. Harper Collins Publishers, UK, 399 pp.
- Hackethal, H. & G. Peters, 1987. Notizen über mazedonische Fledermäuse (Mammalia:Chiroptera). *Acta Musei Macedonici Scientiae Naturalis, Skopje*, **18**: 159–176.
- Karaman, S., 1929. Über die Fledermäuse Jugoslaviens. *Glasnik Skopskog Naucnog Drustva, Skopje*, **6**: 217–221.
- Karaman, S., 1937. Fauna Juzne Srbije. *Spomenica dvadesetpetogodisnjice oslobodjenja Juzne Srbije 1912-1937. Skoplje*, pp.: 161-179.
- Krystufek, B., Vohralík V., Flousek J. & S. Petkovski, 1992. Bats (Mammalia, Chiroptera) of Macedonia, Yugoslavia. Pp.: 93–111. In: Horacek I. & V. Vohralík (eds.): *Prague Studies in Mammalogy*. Charles University Press., Praha, 240 pp.
- Krystufek, B. & S. Petkovski, 2003. Annotated checklist of the mammals of the Republic of Macedonia. *Bonner Zoologische Beiträge* **51**: 229–254.
- Krystufek, B. & S. Petkovski, 2006. Mammals of Macedonia - Current State of Knowledge. Anniversary Proceedings, Eighty Years of Achievement by the Macedonian Museum of Natural History (1926-2006), Skopje, 95-104.
- Law on Nature Protection (2004)*. <http://faolex.fao.org/docs/pdf/mac60910E.pdf>.
- Martino, V., 1935. Zoogeografičeskoe položenie gornago kraža Bistri [Zoogeographic position of the high karst of the Bistra Mts.]. *Zapiski Russkago Naučnago Instituta v Belgrade*, **10**: 81–91 (in Russian, with a summary in English).
- Martino V., 1939. Materiali po ekologiji i zoogeografii mlekopitavskih Juznoj Serbii [Materials for the ecology и zoogeography of the mammals of Southern Serbia]. *Zapiski Russkago Naučnago Instituta v Belgrade*, **14**: 85–106 (in Russian, with a summary in English).
- Micevski, B., 2002/2003. Novi vidovi ptici za ornitofaunata na Republika Makedonija. - Godišen zbornik na Institutot za Biologija 55/56: 55-73.
- Micevski, N., Presetnik, P., Micevski, B. & M. Cel'uch, 2014. Contribution to the knowledge of the Macedonian bat fauna. *Vespertilio*: 17: 103–114, 2014, ISSN 1213-6123. www.ceson.org/vespertilio.

- Ministry of Transport и Communications of the Republic of Macedonia, 2008. *National Transport Strategy* of the Republic of Macedonia (2007-2017). www.seetoint.org/seetodocuments/1257.
- Petkovski, S., 2010. Assessment и Evaluation of Biodiversity on National Level: Report with National Catalogue of species in digital format. UNDP, Skopje, pp: 1-98.
- Simon, M., S. Hüttenbügel & J. Smit-Viergutz, 2004. Ecology и conservation of bats in villages и towns. Schriftenreihe fur Landschaftspflege und Naturschutz 77, Bonn.
- Stresemann, E. 1920. Avifauna Macedonica. Die Ornithologischen Ergebnisse der Forschungsreisen, unternommen nach Macedonien durch Prof. Dr. F. Doflein und Prof. L. Mueller-Mainz, in den Jahren 1917 und 1918. Dultz & Co., Muenchen, 452 p.
- Velevski, M., 2012. Non-critical checklist of birds of Macedonia. <http://www.mes.org.mk/PDFs/Other/Checklist%20of%20birds%20of%20Macedonia.pdf>

3. ПРИЛОЗИ

Прилог 1: Птици (резултати од летен, есенски и зимски сезонски мониторинг)-2016/2017 година

Листа на Забележани видови на птици долж коридорот на далновод, во текот истражувањата во летната, есенска и зимска сезона (2016/2017 година) гсо нивниот статус

Таксономска група	Народно име	Статус	
Ред Gaviiformes			
Фамилија Gaviidae (Морски нуркачи)			
Фамилија Podicipedidae (Нуркачи)			
1.	<i>Tachybaptus ruficollis</i>	Мал нуркач	Г
2.	<i>Podiceps nigricollis</i>	Црноврат нуркач	С (3)
Ред Pelecaniformes			
Фамилија Phalacrocoracidae (Корморани)			
3.	<i>Phalacrocorax carbo</i>	Голем корморан	Г
4.	<i>Phalacrocorax pygmaeus</i>	Мал корморан	Г
Фамилија Pelecanidae (Пеликани)			
5.	<i>Pelecanus crispus</i>	Далматински кадроглав пеликан	С
Ред Ciconiiformes			
Фамилија Ardeidae (Чапји)			
6.	<i>Botaurus stellaris</i>	Воден бик ; букавец	С
7.	<i>Ardea cinerea</i>	Сива чапја	Г(С)
8.	<i>Egretta garzetta</i>	Мала бела чапја	Г
9.	<i>Casmerodius albus</i>	Голема бела чапја	М(3)
Фамилија Ciconiidae (Штркови)			
10.	<i>Ciconia ciconia</i>	Бел штрк	Г
11.	<i>Ciconia nigra</i>	Црн штрк	Г
Фамилија Threskiornithidae (Ибиси, чапји, лазичарки)			
Ред Phoenicopteriformes			
Фамилија Phoenicopteridae (фламинга)			
Ред Anseriformes			
Фамилија Anatidae (Лебеди, гуски, шатки)			
12.	<i>Anser anser</i>	Дива гуска	М
13.	<i>Anas platyrhynchos</i>	Дива шатка	С
14.	<i>Aythya ferina</i>	Кафеавоглава потопница	М (3)
15.	<i>Netta rufina</i>	Црвеноклуна потопница; Превез	З
Ред Accipitriformes			
Фамилија Accipitridae (Орли, Еји, Луњи, Јастреби)			
16.	<i>Pernis apivorus</i>	Јастреб осојад	З (Г)
17.	<i>Circaetus gallicus</i>	Орел змијар	Г
18.	<i>Circus aeruginosus</i>	Блатна еја	Г
19.	<i>Circus cyaneus</i>	Полска еја	М
20.	<i>Accipiter gentilis</i>	Јастреб кокошкар	С
21.	<i>Accipiter nisus</i>	Јастреб врапчар	С
22.	<i>Buteo buteo</i>	Обичен јастреб глувчар	С
23.	<i>Buteo rufinus</i>	Лисест јастреб глувчар	С

24.	<i>Aquila heliaca</i>	Царски (крстат) орел	Г
25.	<i>Aquila chrysaetos</i>	Скалест (златен) орел	С
Фамилија Риionidae (Орли рибари)			
Ред Falconiformes			
Фамилија Falconidae (Falcons); (Sokoli)			
26.	<i>Falco naumanni</i>	Степска ветрушка (мала ветрушка)	Г
27.	<i>Falco tinnunculus</i>	Обична ветрушка	С
28.	<i>Falco vespertinus</i>	Вечерна(црвенонога) ветрушка	М
29.	<i>Falco subbuteo</i>	Сокол ластовичар	Г
30.	<i>Falco peregrinus</i>	Сив сокол	Р
Ред Galliformes			
Фамилија Tetraonidae (Tetrebi)			
31.	<i>Bonasa bonasia</i>	Лештарка	Р
Фамилија Phasianidae (Еребици Потполошки, Фазани)			
32.	<i>Alectoris graeca</i>	Еребица камењарка	Р
33.	<i>Perdix perdix</i>	Полска еребица	Р
Ред Gruiformes			
Фамилија Rallidae (Блатни кокошки)			
34.	<i>Gallinula chloropus</i>	Зеленонога блатна кокошка	В
35.	<i>Fulica atra</i>	Лиска	Р
Фамилија Gruidae (Жерави)			
Фамилија Otidae (Дропљи)			
Ред Charadriiformes			
Фамилија Haematopodidae (Школкојади мочварки)			
Фамилија Recurvirostridae (Сабјарки)			
Фамилија Burhinidae (Чурулинци)			
Фамилија Glareolidae (Блатни ластовици)			
Фамилија Charadriidae (Дождосвирци)			
36.	<i>Vanellus vanellus</i>	Калуѓерка	Р (P)
Фамилија Scolopacidae (Вистински мочварки)			
37.	<i>Scolopax rusticola</i>	Шумска шлука	Р
Фамилија Stercorariidae (Морелетници)			
Фамилија Laridae (Галеби)			
38.	<i>Larus cachinnans</i>	Жолтоног гaleb	Р
39.	<i>Larus ridibundus</i>	Езерски гaleb	Р
Фамилија Sternidae (Вртимушки)			
Ред Columbiformes			
Фамилија Columbidae (Гулаби, грлици и гугутки)			
40.	<i>Columba livia</i>	Див гулаб	Р
41.	<i>Columba palumbus</i>	Гулаб гривнеш	Р
42.	<i>Streptopelia decaocto</i>	Гугутка	Р
43.	<i>Streptopelia turtur</i>	Грлица	В
Ред Cuculiformes			
Фамилија Cuculidae (кукавици)			
44.	<i>Cuculus canorus</i>	Обична кукавица	В
Ред Strigiformes			
Фамилија Tytonidae (Забулени утки)			
Фамилија Strigidae (Вистински утки)			
45.	<i>Otus scops</i>	Ќук	Р (В)
46.	<i>Athene noctua</i>	Домашна кукумјавка	Р
47.	<i>Asio otus</i>	Шумска ушеста утка	Р

48.	<i>Strix aluco</i>	Шумска безушеста утка	R
49.	<i>Bubo bubo</i>	Голем ушест був	R
Ред Caprimulgiformes			
Фамилија Caprimulgidae (Нокни Ластовици)			
Ред Apodiformes			
Фамилија Apodidae (Пиштарки)			
50.	<i>Apus apus</i>	Обична пиштарка	B
Ред Coraciiformes			
Фамилија Alcedinidae (Рибарчиња)			
Фамилија Meropidae (Пчеларки)			
51.	<i>Merops apiaster</i>	Пчеларка	B
Фамилија Coraciidae (Смрдиврани)			
Фамилија Urupidae (Пупунци)			
52.	<i>Urupa erops</i>	Пупунец	Г
Ред Piciformes			
Фамилија Picidae (Вртивратки, клукајдрвци)			
53.	<i>Picus viridis</i>	Зелен клукајдрвци	C
54.	<i>Dendrocopos major</i>	Голем шарен клукајдрвец	C
55.	<i>Dendrocopos syriacus</i>	Сиријски шарен клукајдрвец	C
56.	<i>Dryocopus martius</i>	Црн клукајдрвец	C
Ред Passeriformes			
Фамилија Alaudidae (Чучулиги)			
57.	<i>Calurella brachydactyla</i>	Мала чучулига	Г
58.	<i>Lullula arborea</i>	Шумска чучулига	C
59.	<i>Alauda arvensis</i>	Полска чучулига	C
Фамилија Hirundinidae (Ластовици)			
60.	<i>Hirundo rustica</i>	Селска ластовица	Г
61.	<i>Hirundo daurica</i>	Црвеноокраста ластовица	Г
62.	<i>Delichon urbica</i>	Градска ластовица	Г
Фамилија Motacillidae (Тресиопашки, трепетливки)			
63.	<i>Anthus campestris</i>	Полска трепетливка	Г
64.	<i>Motacilla alba</i>	Мала бела трепетливка	C
65.	<i>Motacilla flava</i>	Жолта тресиопашка	Г
Фамилија Bombycillidae (Свиларки)			
Фамилија Cinclidae (Водни косови)			
66.	<i>Cinclus cinclus</i>	Воден кос	C
Фамилија Troglodytidae (палчиња)			
Фамилија Prunellidae (Завирачки)			
67.	<i>Prunella modularis</i>	Сивогушеста завирачка	C
Фамилија Turdidae (Дроздови)			
68.	<i>Erithacus rubecula</i>	Црвеногушка	C
69.	<i>Luscinia megarhynchos</i>	Славеј	Г
70.	<i>Phoenicurus phoenicurus</i>	Шумска црвеноопашка	M(Г)
71.	<i>Phoenicurus ochruros</i>	Црногушесто ливадарче	C
72.	<i>Saxicola torquata</i>	Сино камењарче	C(Г)
73.	<i>Oenanthe oenanthe</i>	Кос	Г
74.	<i>Turdus merula</i>	Дрозд пејач	C
75.	<i>Turdus philomelos</i>	Син скалест дрозд	C
76.	<i>Monticola solitarius</i>	Црвеногушка	C
Фамилија Sylviidae (Грмушарки)			
77.	<i>Cettia cetti</i>	Свиларче	C
78.	<i>Acrocephalus scirpaceus</i>	Обично трскарче	Г
79.	<i>Acrocephalus arundinaceus</i>	Големо трскарче	Г
80.	<i>Sylvia cantillans</i>	Црвеногушесто коприварче	Г
81.	<i>Sylvia atricapilla</i>	Црноглаво коприварче	C(Г)
82.	<i>Phylloscopus collybita</i>	Елов певец	C

83.	<i>Phylloscopus trochilus</i>	Брезов пеевц	М
Фамилија Muscicapidae (Муварчиња)			
84.	<i>Muscicapa striata</i>	Пегаво муварче	Г
85.	<i>Ficedula albicollis</i>	Белошијесто муварче	Г
Фамилија Timaliidae (Мустаќести сипки)			
Фамилија Aegithalidae (Долгоопашести сипки)			
Фамилија Paridae (Вистински сипки)			
86.	<i>Parus cristatus</i>	Цуцулеста сипка	С
87.	<i>Parus caeruleus</i>	Сива сипка	С
88.	<i>Parus major</i>	Голема сипка	С
89.	<i>Parus ater</i>	Елова сипка	С
Фамилија Sittidae (Лазачки)			
90.	<i>Sitta europaea</i>	Шумска лазачка	С
91.	<i>Sitta neumayer</i>	Лазачка камењарка	С
Фамилија Tichodromadidae (Карполазачки)			
Фамилија Certhiidae (Дрволазачки)			
92.	<i>Certhia familiaris</i>	Горска дрволазачка	С
Фамилија Remizidae (сипки торбарки)			
Фамилија Oriolidae (жолна)			
93.	<i>Oriolus oriolus</i>	Жолна (Вуга)	Г
Фамилија Laniidae (Сврачиња)			
94.	<i>Lanius collurio</i>	Црвенограбо свраче	Г
95.	<i>Lanius minor</i>	Мало сиво свраче	Г
96.	<i>Lanius excubitor</i>	Големо сиво свраче	З
97.	<i>Lanius senator</i>	Црвеноглаво свраче	Г
Фамилија Corvidae (Чавки, врани, страчки, гаврани, галки)			
98.	<i>Garrulus glauarius</i>	Сојка	С
99.	<i>Pica pica</i>	Страчка	С
100.	<i>Corvus monedula</i>	Чавка	С
101.	<i>Corvus corone cornix</i>	Сива врана	С
102.	<i>Corvus corax</i>	Гавран	С
103.	<i>Nucifraga caryocatactes</i>	Лешинарка	С
Фамилија Sturnidae (Сколовранци)			
104.	<i>Sturnus vulgaris</i>	Обичен сколовранец	С
Фамилија Passeridae (врапци, врапци камењари, снежни врапчиња)			
105.	<i>Passer domesticus</i>	Домашно врапче	С
106.	<i>Passer hispaniolensis</i>	Шпанско врапче	С
107.	<i>Passer montanus</i>	Полско врапче	С
Фамилија Fringillidae (Чинки)			
108.	<i>Fringilla coelebs</i>	Букова чинка	С
109.	<i>Serinus serinus</i>	Жолтарче (див канаринец)	С (Г)
110.	<i>Carduelis chloris</i>	Зеленушка	С (З)
111.	<i>Carduelis carduelis</i>	Билбилче;каднка	С
112.	<i>Carduelis cannabina</i>	конопларче	С
113.	<i>Carduelis flammea</i>	Огнено конопларче	З
114.	<i>Pyrrhula pyrrhula</i>	Црвенушка (зимовка)	С
115.	<i>Coccothraustes coccothraustes</i>	Црешарка(дебелоклуна чинка)	С
Фамилија Emberizidae (Овесарки)			
116.	<i>Emberiza citrinella</i>	Жолта овесарка	С
117.	<i>Emberiza cirrus</i>	Зеленугушеста овесарка	С
118.	<i>Emberiza hortulana</i>	Градинарска овесарка	Г
119.	<i>Emberiza melanocephala</i>	Црноглава овесарка	Г
120.	<i>Miliaria calura</i>	Сива (голема) овесарка	С

Значење на ознаките:

Г - гнездилка- (видови се јавува само за време на пролет-лето сезона)

П - прелетни видови птици што се случува на премин помеѓу размножување и презимување)

С – станарки (видови може да се појави во текот на годината);

З – зимувачки идови кои вообичаено се случува само во зимскиот период